

Návod k obsluze

— Ruční ohýbačka plechu

— HSBM 2020-20 SB



HSBM 2020-20 SB

HSBM 2020-20 SB

Shrnutí

Identifikace výrobku

Ruční ohýbačka úplechu

HSBM 2020-20 SB 3772920

Výrobce

Stürmer Maschinen GmbH
 Dr.-Robert-Pfleger-Str. 26
 D-96103 Hallstadt/Bamberg

Údaje o návodu k obsluze

Překlad originálního návodu k obsluze

Datum vydání: 5.3.2014

Verze: 1.02

Autorská práva

Copyright © 2014 Stürmer Maschinen GmbH, Hallstadt, Německo.

Obsah tohoto návodu k obsluze je vlastnictvím společnosti Stürmer Maschinen GmbH.

Z něj vyplývající práva, zejména právo překladu, dotisku, použití obrázků, rádiového vysílání, citování, reprodukce a uložení v zařízeních na zpracování dat zůstávají vyhrazena. Zneužití je trestné.

Technické změny a chyby jsou vyhrazeny.

Obsah

1 Úvod	4
1.1 Autorská práva.....	4
1.2 Zákaznický servis	4
1.3 Omezení odpovědnosti.....	4
2 Bezpečnost	4
2.1 Bezpečnostní pokyny.....	4
2.2 Odpovědnost provozovatele	5
2.3 Kvalifikace personálu.....	5
2.4 Osobní ochranné pomůcky.....	5
2.5 Obecné bezpečnostní pokyny	6
2.6 Výstražné štítky na stroji.....	6
3 Správný účel použití	6
3.1 Nebezpečí při nesprávném použití	6
3.2 Zbytečná rizika.....	6
4 Technická data	7
4.1 Tabulka	7
4.2 Typový štítek.....	7
5 Převaha, balení a skladování.....	7
5.1 Dodání	7
5.2 Převaha	7
5.3 Balení.....	8
5.4 Skladování	8
6 Popis stroje.....	8
6.1 Rozsah dodávky	8
7 Montáž.....	8
7.1 Ustavení.....	8
7.2 Montáž ovládací páky	9
8 Nastavení a uvedení do provozu	9
8.1 Nastavení úhlového dorazu	10
8.2 Nastavení ohýbací čelisti.....	10
8.2.1 Nastavení ohýbací čelisti dle tloušťky plechu	10
8.2.2 Nastavení bombírungu ohýbací čelisti	10
8.3 Nastavení výstředníku horní čelisti	10
8.4 Dělení segmentu.....	11
9 Obsluha.....	11
9.1 Ohýbací proces.....	11
10 Čistění a údržba	11
10.1 Čistění.....	11
10.2 Údržba	12
10.3 Řešení poruch	12
11 Likvidace vyřazeného stroje	12
11.1 Vyřazení z provozu	12
11.2 Zpracování maziv	12
12 ES - Prohlášení o shodě	13
13 Náhradní díly	14
13.1 Objednání náhradních dílů	14
13.2 Rozpadové schéma.....	15
14 Rozměry horní čelisti.....	15

1 Úvod

Vážený zákazníku, děkujeme Vám za zakoupení ruční ohýbačky plechu od firmy Metallkraft a jsme přesvědčeni, že jste tím učinili správnou volbu.

Před uvedením stroje do provozu si pečlivě přečtěte tento návod k obsluze.

Najdete v něm informace o správném uvedení stroje do provozu, jeho účelu použití, stejně jako informace o bezpečném a efektivním provozu a údržbě.

Návod k obsluze je nedílnou součástí stroje. Uchovávejte ho proto vždy na pracovišti. Mimo pokyny tohoto návodu se také řiďte obecně platnými bezpečnostními předpisy.

Ilustrace v tomto návodu k obsluze slouží k základnímu porozumění a mohou se v detailech od skutečnosti lišit.

1.1 Autorská práva

Obsah tohoto návodu k obsluze je chráněn autorskými právy. Jeho použití je dovoleno v rámci použití stroje. Jakékoli jiné použití není bez písemného souhlasu výrobce povoleno.

1.2 Zákaznický servis

Pro technické informace prosím kontaktujte Vašeho prodejce nebo náš zákaznický servis.

První hanácká BOW spol. s r.o.

Příčná 84/1, 779 00 Olomouc

Tel: + 420 585 378 012

Fax: + 420 585 378 013

E-mail: bow@bow.cz

Web: www.bow.cz

Máme vždy zájem o informace a zkušenosti z provozu, které mohou být cenné pro zlepšení našich výrobků.

1.3 Omezení odpovědnosti

Veškeré informace a pokyny v tomto návodu byly vypracované v souladu s platnými normami a předpisy, při známém stavu techniky a dlouholetých znalostech a zkušenostech.

V některých případech výrobce nenese žádnou odpovědnost za škody a to při:

- nedodržení těchto pokynů,
- nesprávném použití stroje,
- použití nepovoláním pracovníky,

- neoprávněných úpravách a technických změnách,
- použití neoriginálních náhradních dílů.

Skutečný vzhled výrobku se může v důsledku technických změn lišit od uvedených vyobrazení.

Platí závazky dohodnuté v dodavatelské smlouvě, všeobecné obchodní a dodací podmínky dodavatele a zákonná pravidla platná ke dni uzavření smlouvy.

2 Bezpečnost

Tato kapitola poskytuje přehled všech důležitých bezpečnostních prvků stroje, které zajišťují bezpečnost osob i bezporuchový provoz stroje. Další bezpečnostní pokyny najdete v jednotlivých kapitolách, ke kterým se vztahují.

2.1 Bezpečnostní pokyny

Bezpečnostní pokyny

Bezpečnostní pokyny jsou v tomto návodu k obsluze označeny symboly. Bezpečnostním pokynům předchází signální slova, která vyjadřují rozsah nebezpečí.



VAROVÁNÍ!

Tato kombinace symbolu a signálního slova upozorňuje na možnou nebezpečnou situaci, která by mohla vést ke smrti nebo vážným zraněním.



POZOR!

Tato kombinace symbolu a signálního slova upozorňuje na možnou nebezpečnou situaci, která by mohla vést k lehkému zranění.



POZOR!

Tato kombinace symbolu a signálního slova upozorňuje na možnou nebezpečnou situaci, která by mohla vést ke škodám na majetku nebo životním prostředí.



UPOZORNĚNÍ!

Tato kombinace symbolu a signálního slova upozorňuje na možnou nebezpečnou situaci, která by mohla vést ke škodám na majetku nebo životním prostředí.

Tipy a doporučení



Tipy a doporučení

Tento symbol upozorňuje na užitečné tipy a doporučení pro lepší a účinnější provoz bez závad.

Abyste snížili rizika a vyhnuli se nebezpečným situacím, řiďte se bezpečnostními pokyny, které jsou uvedeny v tomto návodu k obsluze.

2.2 Odpovědnost provozovatele

Provozovatel je osoba, která provozuje stroj pro komerční nebo obchodní účely a nese právní odpovědnost za ochranu uživatelů, zaměstnanců nebo třetích stran.

Povinnosti provozovatele:

Pokud se stroj používá pro komerční účely, je provozovatel ze zákona odpovědný zajistit pracovní bezpečnost. Proto musí být dodržovány bezpečnostní předpisy a pokyny uvedené v tomto návodu k obsluze, stejně jako obecné bezpečnostní předpisy, předpisy pro ochranu životního prostředí a prevenci nehod. Zejména platí následující:

- Provozovatel se musí informovat o platných bezpečnostních předpisech a ohodnotit další rizika, která mohou vzniknout při zvláštních pracovních podmínkách. Poté z těchto informací musí vytvořit provozní pokyny pro provoz stroje.
- Provozovatel musí během celé doby provozu stroje kontrolovat, zda provozní pokyny odpovídají aktuálnímu stavu předpisů a upravovat pokyny dle potřeby.
- Provozovatel je zodpovědný za instalaci, provoz, řešení závad, údržbu a čištění stroje.
- Provozovatel musí zajistit, aby si všechny osoby, které mají co do činění se strojem, přečetly a porozuměly tomuto návodu k obsluze. Musí také zajistit pravidelné školení personálu a informovat personál o možných rizicích.
- Provozovatel musí poskytnout požadované bezpečnostní vybavení a dohlížet na jeho používání.

Dále je také provozovatel zodpovědný za udržování bezvadného technického stavu stroje. Proto platí následující:

- Provozovatel musí zajistit, aby se dodržovaly předepsané intervaly pro údržbu.
- Provozovatel musí nechat pravidelně kontrolovat funkčnost a úplnost všech bezpečnostních prvků.

2.3 Kvalifikace personálu

Různé činnosti uvedené v tomto návodu k obsluze vyžadují různé kvalifikace pracovníků.



VAROVÁNÍ!

Nebezpečí při nedostatečné kvalifikaci personálu!

Nedostatečně kvalifikovaný personál nemusí rozpoznat možná rizika při zacházení se strojem, a tím vystavit sebe a ostatní osoby nebezpečí těžkých zranění, či dokonce smrti.

- Všechny práce smí provádět pouze kvalifikované osoby.
- Nedostatečně kvalifikované osoby musí zůstat mimo pracovní prostor stroje.

Pro všechny práce jsou vhodné pouze ti pracovníci, od nichž lze očekávat, že práci spolehlivě provedou. Osoby, jejichž pozornost je ovlivněna léky, alkoholem, či drogami, nesmí být připuštěny ke stroji.

Níže jsou uvedeny potřebné kvalifikace personálu pro jednotlivé činnosti:

Obsluha stroje

Obsluha stroje musí být poučená provozovatelem o jednotlivých činnostech a možných rizicích při nesprávném chování. Činnosti, které nespádají do normálního provozu stroje, smí obsluha vykonat pouze, pokud jsou uvedeny v tomto návodu k obsluze a provozovatel stroje je s nimi seznámený.

Kvalifikovaní pracovníci

Kvalifikovaní pracovníci jsou na základě svého odborného vzdělání a zkušeností, stejně jako znalostí příslušných norem a ustanovení, schopni provádět příslušné práce a rozpoznat možná rizika a vyhnout se jim.

Výrobce

Některé práce smí provádět pouze kvalifikovaní pracovníci výrobce. Jiní pracovníci nejsou oprávněni tyto práce provádět. Pro provedení těchto prací kontaktujte Vašeho prodejce.

2.4 Osobní ochranné pomůcky

Osobní ochranné pomůcky slouží k zajištění bezpečnosti a ochraně zdraví obsluhy stroje. Personál musí během práce se strojem tyto pomůcky používat dle pokynů tohoto návodu k obsluze.

Následující symboly označují jednotlivé ochranné pomůcky:



Ochranné rukavice

Ochranné rukavice chrání ruce před ostrými hranami, stejně jako třením, opotřebením nebo hlubšími zraněními.



Pracovní obuv

Pracovní obuv chrání nohy před rozdrčením, pádem předmětů a uklouznutím na kluzkém povrchu.



Pracovní oděv

Pracovní oděv je přiléhavý oděv s nízkou pevností v tahu.

2.5 Obecné bezpečnostní pokyny



VAROVÁNÍ!

Nebezpečí při nesprávném použití!

Ruční ohýbačku plechu smíte provozovat pouze v bezvadném technickém stavu. Případné závady musí být neprodleně odstraněny. Svévolné změny stroje nebo nesprávný účel jeho použití, stejně jako nerespektování bezpečnostních předpisů nebo pokynů, které jsou uvedeny v tomto návodu k obsluze, vedou k ukončení záruky a odpovědnosti výrobce za případné škody.

Postupujte podle následujících pokynů:

- Používejte ochranné prvky a bezpečně je upevňujte. Nikdy nepracujte bez ochranných prvků a udržujte je funkční.
- Udržujte stroj a jeho okolí v čistotě. Zajistěte dostatečné osvětlení pracoviště.
- Koncepte stroje nesmí být změněna a stroj nesmí být použitý pro jiné pracovní operace, než pro které je určený výrobcem.
- Nikdy nepracujte pod vlivem nemocí ovlivňujících koncentraci, únavy, drog, alkoholu nebo léků.
- Na pracoviště nepouštějte děti a osoby, které nejsou se strojem obeznámeny.
- Závady, které narušují bezpečnost, nechejte neprodleně odstranit.
- Chraňte stroj před vlhkostí (nebezpečí koroze).
- Před každým použitím stroje se přesvědčte, že nejsou poškozeny žádné jeho díly. Poškozené díly je nutné okamžitě vyměnit, abyste odstranili zdroje nebezpečí!
- Stroj nepřetěžujte! Lépe a bezpečněji budete pracovat v uvedeném výkonostním rozsahu. Používejte správné nástroje! Dbejte na to, aby nástroje nebyly tupé nebo poškozené.

- Používejte pouze originální náhradní díly a příslušenství, předejdete tak případným nebezpečím a rizikům úrazů.

2.6 Výstražné štítky na stroji

Na stroji jsou umístěny výstražné štítky s pokyny, které je třeba dodržovat. Výstražné štítky umístěné na stroji nesmíte odstranit. Poškozené nebo chybějící výstražné štítky mohou vést k poškození či nebezpečným situacím. Ihned je proto nahraďte novými štítky. Pokud nejsou štítky snadno rozpoznatelné a čitelné, postavte stroj mimo provoz, dokud je nenahradíte novými štítky.



Obr. 1: 1 Použijte ochranné pomůcky | 2 Nedotýkejte se! | 3 Nebezpečí skřípnutí

3 Správný účel použití

Ruční ohýbačka plechů slouží výhradně k ohýbání ocelových, hliníkových, měděných, mosazných a zinkových plechů.

Stroj smí používat pouze kvalifikované a poučené osoby.

Ke správnému účelu použití stroje patří také dodržování všech údajů a pokynů uvedených v tomto návodu k obsluze. Každé jiné použití se považuje za nesprávné použití. Je zakázáno provádět jakékoli změny stroje.

Při svévolných konstrukčních a technických změnách zařízení zaniká záruka výrobce za následné škody.

Na jakékoli nároky na záruční plnění při nesprávném použití výrobku nebude brán zřetel.

3.1 Nebezpečí při nesprávném použití

Tento stroj nepoužívejte pro ohýbání jiných materiálů, než pro které je určený.

3.2 Zbytková rizika

I když budou dodrženy veškeré bezpečnostní předpisy a stroj bude použitý podle určení, stále existují zbytková rizika, která jsou uvedena níže:

Technická data


- Při nesprávné práci se strojem vzniká nebezpečí poranění prstů či rukou.
- Nebezpečí poranění při pádu obrobku.

4 Technická data

4.1 Tabulka

	HSBM 2020-20 SB
Max. pracovní šířka	2 020 mm
Max. tloušťka plechu	2,0 mm (ocel S235JR)
Úhel ohybu	0 - 135°
Dělení segmentů	25/30/35/40/45/50/75/ 100/150/200/200/270/ 400/400 mm
Max. vzdálenost mezi horní a dolní čelistí	120 mm
Rozměry (d x š x v)	2800 x 710 x 1500 mm
Hmotnost	1020 kg

4.2 Typový štítek

Manuelle Schwenkbiegemaschine Manual swivel bending machine		CE	
Typ Type	HSBM 2020-20 SB	Serien-Nr. Serial no.	
Artikel-Nr. Item no.	377 2920	Baujahr Year of manufacture	
 www.metalkraft.de		Stürmer Maschinen GmbH Dr.-Robert-Pfleger-Str. 26, 96103 Hallstadt Deutschland / Germany	

Obr. 2: Typový štítek HSBM 2020-20 SB

5 Přeprava, balení a skladování

5.1 Dodání

Po dodání stroje zkontrolujte, zda nedošlo k jeho poškození během přepravy. Pokud došlo k poškození stroje, ihned to oznamte přepravci nebo prodejci.

5.2 Přeprava

Přeprava pomocí paletového nebo vysokozdvížného vozíku:

Stroj je připevněn na paletě, takže jej lze přepravovat pomocí paletového nebo vysokozdvížného vozíku.



POZOR!

Dbejte na dostatečnou nosnost zvedacích zařízení při přepravě a zvedání stroje.



VAROVÁNÍ!

Vážné nebezpečí!

Při nerespektování hmotnosti stroje při přepravě či zvedání stroje se může stroj naklopit či převrátit. Dbejte na dostatečnou nosnost zvedacích a přepravních zařízení při zvedání nebo přepravě stroje.

- Zkontrolujte bezvadný stav zvedacích zařízení a prostředků.

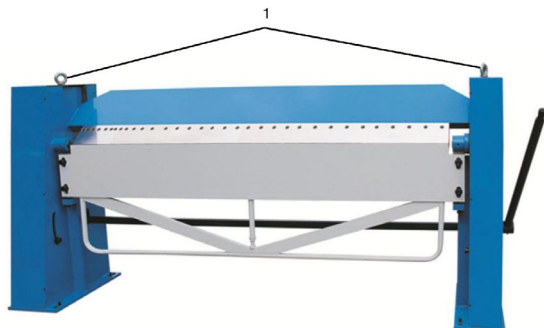


UPOZORNĚNÍ!

- Stroj smí nakládat a vykládat pouze kvalifikovaní pracovníci.
- Nikdy nezajíždějte vidlicí vozíku přímo pod stroj, abyste jej zvedli!

Přeprava stroje pomocí jeřábu:

Stroj lze umístit na požadované místo pomocí jeřábu. Stroj musí být řádně připevněn dle předpisů. Využijte pro tento účel šrouby s okem na stroji (obr. 3; 1). Tyto šrouby je třeba pevně zašroubovat na dvě místa.



Obr. 3: Přeprava stroje pomocí jeřábu



UPOZORNĚNÍ!

Všechny kryty musí být během přepravy připevněné k rámu stroje.

- Stroj se nesmí během přepravy houpat!

5.3 Balení

Všechny použité materiály pro balení zařízení jsou recyklovatelné a musí proto dojít k jejich hmotné recyklaci.

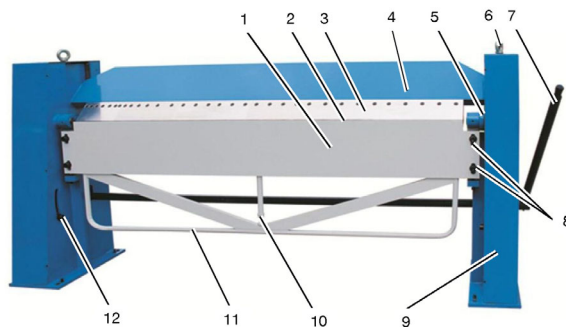
Papír a kartony odevzdejte do sběrný papíru. Fólie jsou vyrobeny z polyethylenu (PE) a výplňové části z polystyrenu (PS).

5.4 Skladování

Stroj musí být řádně vyčištěn před tím, než jej uskladníte v suchém, čistém a bezprašném prostoru při teplotách nad bodem mrazu.

6 Popis stroje

Ilustrace v tomto návodu k obsluze slouží k základnímu porozumění a mohou se v detailech od skutečnosti lišit.



Obr. 4: Ruční ohýbačka plechu HSBM 2020-20 SB

1 Ohýbací čelist

2 Dolní čelist

3 Segmenty horní čelisti

4 Horní čelist

5 Úhlový doraz

6 Šrouby s okem pro přepravu jeřábem

7 Ovládací páka

8 Šrouby pro nastavení tloušťky plechu

9 Podstavec

10 Seřizovací šroub bombírungu ohýbací čelisti

11 Rukojeť na ohýbací čelisti

12 Seřizovací šroub napnutí výstředníku horní čelisti

6.1 Rozsah dodávky

Standardní příslušenství - je součástí dodávky

- Ruční ohýbačka plechu HSBM 2020-20 SB
- Ovládací páka
- Návod k obsluze

7 Montáž

7.1 Ustavení



Použijte ochranné rukavice!



Použijte pracovní obuv!



Použijte pracovní oděv!

Nastavení a uvedení do provozu



POZOR!

Nebezpečí přímáčknutí!

Při nesprávné práci se strojem vzniká nebezpečí poranění prstů či rukou.

Pro zajištění dobré funkčnosti stroje, stejně jako dosažení jeho dlouhé životnosti, musí místo ustavení splňovat následující kritéria:

- Podklad musí být rovný, pevný a bez vibrací.
- Místo ustavení, resp. pracoviště musí být suché a dobře větrané.
- V okolí stroje nesmí být provozovány žádné stroje, které vytvářejí prach a třísky.
- Zajistěte dostatečný prostor pro obsluhu stroje, přepravu materiálu, stejně jako nastavovací práce a údržbu.
- Pro místo ustavení musíte zajistit dostatečné osvětlení.

Stroj je s výjimkou několika dílů dodáván již ve smontovaném stavu. Se strojem je dodáváno také různé příslušenství.

Krok 1: Stroj je třeba umístit na pevný a rovný podklad a ukotvit jej k němu. Podklad musí být vhodný pro tento stroj a práce na něm prováděné. Dbejte na dostatečnou nosnost podkladu.

Krok 2: Vyjměte všechny díly z balení.

Krok 3: Připevněte stroj pomocí čtyř držáků, kterými je připevněn k paletě, k podkladu.



UPOZORNĚNÍ!

Po ustavení stroje z něj odstraňte ochranný konzervační prostředek proti korozi.

- Použijte pro to běžné rozpouštědlo.
- Nepoužívejte vodu nebo dusíkatá rozpouštědla!



UPOZORNĚNÍ!

Pohyblivé díly musí být čisté a bez prachu.

- Pohyblivé díly mažte dle pokynů v kapitole Údržba.

7.2 Montáž ovládací páky

Krok 1: Před montáží ovládací páky [Obr. 5] na pravou stranu stroje, dbejte na to, aby pružina ležela v dané drážce. Nasuňte ruční ovládací páku na hřídel.

Krok 2: Připevněte ruční ovládací páku pomocí šroubu, který je v ní zašroubovaný.



Obr. 5: Montáž ovládací páky

8 Nastavení a uvedení do provozu



VAROVÁNÍ!

Nebezpečí při nedostatečné kvalifikaci personálu!

Nedostatečně kvalifikovaný personál nemusí rozpoznat možná rizika při zacházení se strojem, a tím vystavit sebe a ostatní osoby nebezpečí těžkých zranění, či dokonce smrti.

- Všechny práce smí provádět pouze kvalifikované osoby.
- Nedostatečně kvalifikované osoby musí zůstat mimo pracovní prostor stroje.



Použijte ochranné rukavice!



Použijte pracovní obuv!



Použijte pracovní oděv!



POZOR!

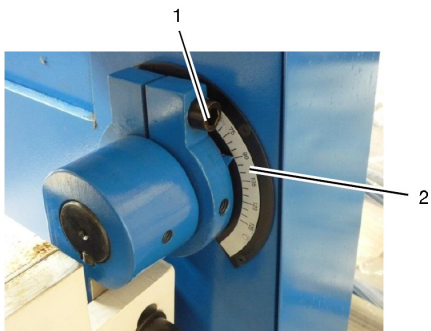
Nebezpečí přímáčknutí!

Při nesprávné práci se strojem vzniká nebezpečí poranění prstů či rukou.

Po ustavení stroje a montáži jednotlivých dílů je stroj připravený k provozu.

8.1 Nastavení úhlového dorazu

Před uvedením stroje do provozu zkontrolujte, zda je úhlový doraz správně nastavený. Pokud tomu tak není, proveďte následující nastavení.



Obr. 6: Nastavení úhlového dorazu

Krok 1: Povolte šroub [Obr. 6; 1].

Krok 2: Otočte doraz na požadovanou hodnotu úhlu na stupnici a opět utáhněte šroub [Obr. 6; 1, 2].

Krok 3: Po nastavení proveďte zkušební ohýbání obrobku, abyste zkontrolovali, zda se nastavený úhel shoduje s výsledným ohýbacím úhlem. Pokud tento úhel neodpovídá, opakujte kroky 1 a 2 a znovu zkontrolujte úhel.



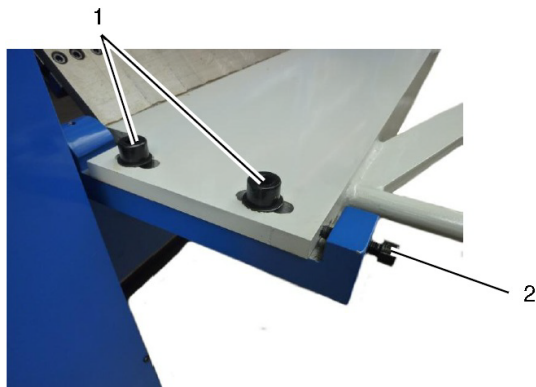
Tipy a doporučení

Dodržujte obvyklé materiální hodnoty, jako je poloměr ohybu a odolnost materiálů.

8.2 Nastavení ohýbací čelisti

8.2.1 Nastavení ohýbací čelisti dle tloušťky plechu

Ohýbací čelist musí být výškově nastavená k horní liště dle tloušťky plechu.



Obr. 7: Nastavení horní čelisti

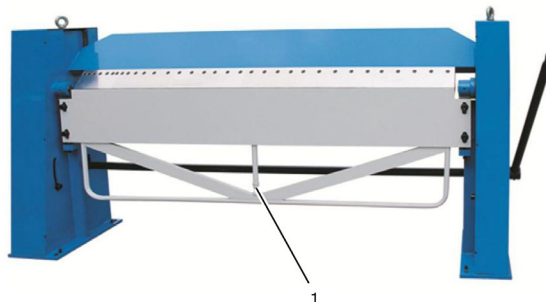
Krok 1: Povolte šrouby [Obr. 7; 1] na obou stranách ohýbací čelisti.

Krok 2: Otáčením šroubu [Obr. 7; 2] ve směru hodinových ručiček se ohýbací čelist posune ve směru k horní čelisti. Otáčením šroubu [Obr. 7; 2] proti směru hodinových ručiček se vzdálenost mezi horní a ohýbací čelisti zvětší.

Krok 3: Po rovnoměrném nastavení na obou stranách ohýbací čelisti, opět utáhněte šrouby [Obr. 7; 1].

8.2.2 Nastavení bombírungu ohýbací čelisti

Vyztužení ohýbací čelisti pro ohýbání plechů s maximální tloušťkou lze provést pomocí seřizovacího šroubu [Obr. 8; 1], který ohýbací čelist minimálně prohne směrem nahoru.



Obr. 8: Bombírung ohýbací čelisti

8.3 Nastavení výstředníku horní čelisti

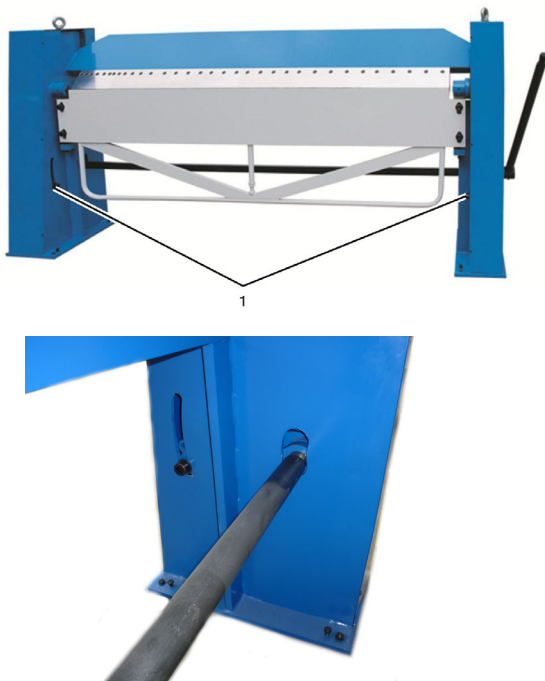
Seřizování výstředníku horní čelisti, který lze ovládat ruční pákou, lze provést pomocí dvou šroubů na podstavci [Obr. 9; 1]. Tím lze upravit působíště tlaku výstředníku.

Níže jsou uvedeny důvody k úpravě výstředníku:

- Snížení napnutí výstředníku horního čelisti (plech není upnutý)

Obsluha

- Nerovnoměrné upnutí (vlevo / vpravo) plechu, vyznačující se jednostranným vyvažováním



Obr. 9: Nastavení výš ředníku

8.4 Dělení segmentu

Horní čelist je vybavená jednotlivými, různě širokými segmenty (viz kapitola Technická data).

Když je potřeba pouze určitá šířka ohýbacích segmentů pro ohýbání, lze jednotlivé segmenty odšroubováním šroubů s vnitřním šestihranem. To umožňuje ohnutí například krabic, kdy je třeba ohnout více stran plechu.

9 Obsluha

9.1 Ohýbací proces

Krok 1: Zvedněte horní čelist pomocí ruční ovládací páky a vložte na spodní čelist ohýbaný plech. Horní čelist poté spusťte těsně nad plech.

Krok 2: Vyrovnajte plech na označenou ohybovou hranu na horní čelisti. Pevně plech držte a spusťte horní čelist tak, aby došlo k sevření plechu.

Krok 3: Nyní proveďte proces ohýbání pomocí ohýbací lišty tak, že plech pomocí rukojetí zvednete nahoru.

Krok 4: Po dokončení ohýbání povolte horní čelist a zvedněte ji nahoru.



POZOR!
Nebezpečí poranění!

Nikdy nesahejte do otvorů na stroji!



POZOR!

Nebezpečí poranění!

Při práci se strojem:

- noste přiléhavý oděv.
- nenoste žádné šperky.
- nenoste šátky, kravaty a podobně.
- si dlouhé vlasy opatřete sítkou na vlasy!

10 Čistění a údržba



Tipy a doporučení

Pro zajištění dobrého provozního stavu stroje musíte provádět pravidelnou údržbu stroje.



UPOZORNĚNÍ!

Před údržbou stroje si pečlivě přečtete údržbové pokyny. Zacházení se strojem a práce s ním jsou dovoleny pouze osobám, které jsou se strojem a jeho působením přesně seznámeny.



POZOR!

Nebezpečí při nedostatečné kvalifikaci personálu!

Nedostatečně kvalifikovaný personál nemusí rozpoznat možná rizika při údržbě stroje, a tím vystavit sebe a ostatní osoby nebezpečí těžkých zranění, či dokonce smrti.

- Všechny údržbářské práce smí provádět pouze kvalifikované osoby.

Po všech údržbářských a čistících pracích zkontrolujte, zda jsou všechny ochranné kryty a bezpečnostní prvky správně namontované a zda se v okolí stroje nenachází žádné nářadí.

10.1 Čistění

Stroj pravidelně čistěte měkkým a vlhkým hadrem.



POZOR!

- Pro čistění umělohmotných dílů nebo lakovaných povrchů nepoužívejte rozpouštědla. Mohlo by dojít k poškození těchto dílů.

10.2 Údržba

Všechny pohyblivé díly namažte každých 100 provozních hodin běžným mazacím tukem.

10.3 Řešení poruch



POZOR!

Při následujících poruchách ihned ukončete práci se strojem. V opačném případě by mohlo dojít k poranění. Opravy smí provádět pouze kvalifikovaní a oprávnění pracovníci.

Porucha	Možné příčiny	Řešení
Stroj nefunguje.	1. Mechanická vada.	1. Nechejte zkontrolovat mechanikem. 2. Kontaktujte prodejce/zákaznický servis.
Stroj nesprávně ohýbá daný materiál.	1. Udávaná tloušťka materiálu neodpovídá realitě. 2. Snažte se ohýbat nevhodný materiál.	1. Dodržujte maximální tloušťku plechu. 2. Ohýbejte pouze vhodný materiál.
Stroj neohýbá materiály o udávaných velikostech.	1. Udávaná tloušťka materiálu neodpovídá realitě. 2. Mechanická vada.	1. Zkontrolujte zpracovávaný materiál. 2. Kontaktujte prodejce/zákaznický servis.

11 Likvidace vyřazeného stroje

Zlikvidujte prosím svůj stroj ekologicky, aby se odpad nedostal do životního prostředí, ale byl odborně zlikvidován.

11.1 Vyřazení z provozu

Vyřazený stroj se musí ihned ustavit odborně mimo provoz, aby se zamezilo pozdějším možným zneužitím a škodám na životním prostředí či osobách.

- Odstraňte všechny látky, které ohrožují životní prostředí, ze stroje.
- Demontujte případně stroj do ovladatelných a užitkovatelných částí.
- Zpracujte provozní látky a části stroje.

11.2 Zpracování maziv

Uniklé nebo použité mazací kapaliny řádně zlikvidujte. Pokyny pro likvidaci udává výrobce daného maziva. Obratě se proto na konkrétní údaje výrobku.

ES - Prohlášení o shodě

12 ES - Prohlášení o shodě

Dle Strojní směrnice 2006/42/ES Příloha II 1.A

Výrobce: Stürmer Maschinen GmbH
Dr.-Robert-Pfleger-Str. 26
D-96103 Hallstadt

tímto prohlašuje, že následující výrobek

Skupina výrobků: Metalkraft® Kovoobráběcí stroje**Typ stroje:** Ruční ohýbačka plechu**Označení stroje:** HSBM 2020-20 SB**Objednací číslo:** 3772920**Sériové číslo:** _____**Rok výroby:** 20_____

tímto prohlašuje, že níže uvedený produkt odpovídá na základě své koncepce a provedení příslušným bezpečnostním požadavkům směrnic platných v Evropské unii.

Příslušné EU směrnice:

2006/42/ES Strojní směrnice

Byly použité následující harmonizované normy:

DIN EN ISO 12100:2010

Bezpečnost strojních zařízení - Základní pojmy, všeobecné zásady pro konstrukci - Posouzení rizika a snižování rizika

Odpovědná osoba:Technické oddělení, Dr.-Robert-Pfleger-Str. 26,
D-96103 Hallstadt

Hallstadt, 21.2.2014

Kilian Stürmer
Obchodní ředitel

13 Náhradní díly



POZOR!

Nebezpečí poranění při použití nesprávných náhradních dílů!

Při použití nesprávných nebo vadných náhradních dílů může vzniknout nebezpečí pro obsluhu stroje, stejně jako může dojít k poškození stroje.

- Je povoleno používat pouze originální náhradní díly.
- Při nejasnostech se obraťte na svého prodejce.



UPOZORNĚNÍ!

Při použití nesprávných nebo vadných náhradních dílů zaniká záruka výrobce za případné škody.

13.1 Objednání náhradních dílů

Náhradní díly lze objednat prostřednictvím Vašeho prodejce. Kontaktní údaje najdete v kapitole 1.2 Zákaznický servis.

Při objednávce je třeba poskytnout následující údaje:

- Typ stroje
- Objednací číslo
- Číslo pozice náhradního dílu
- Rok výroby
- Množství

Náhradní díly nelze bez výše uvedených údajů objednat. Při chybějícím údaji o způsobu dodávky se dodávka uskuteční podle uvážení dodavatele.

Všechny tyto údaje jsou uvedeny na typovém štítku.

Příklad

Je třeba objednat ovládací páku pro ruční ohýbačka plechu HSBM 2020-20 SB.

- Typ stroje: **Ruční ohýbačka plechu HSBM 2020-20 SB**
- Objednací číslo: **3772920**
- Číslo pozice náhradního dílu: 62

Objednací číslo náhradního dílu tedy je: **0-3772920-62**

Objednací číslo se skládá z čísla zboží, čísla pozice a jednoho místa před číslem zboží.

- Před objednáčím číslem je třeba napsat 0.
- U čísla pozic 1 až 9 je rovněž třeba uvést 0.

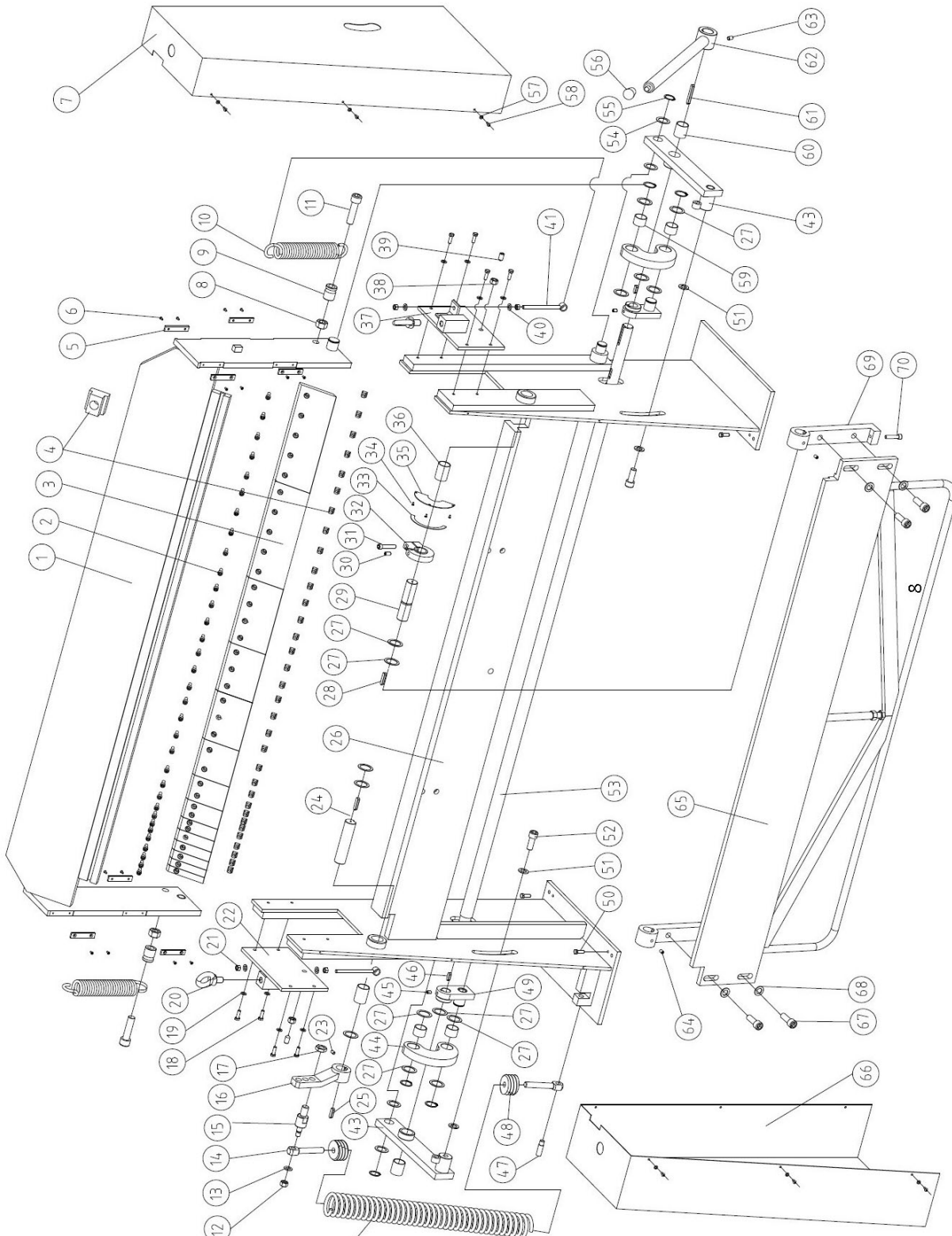
Objednací číslo Vašeho stroje:

Ruční ohýbačka plechu

HSBM 2020-20 SB: **3772920**

13.2 Rozpadové schéma

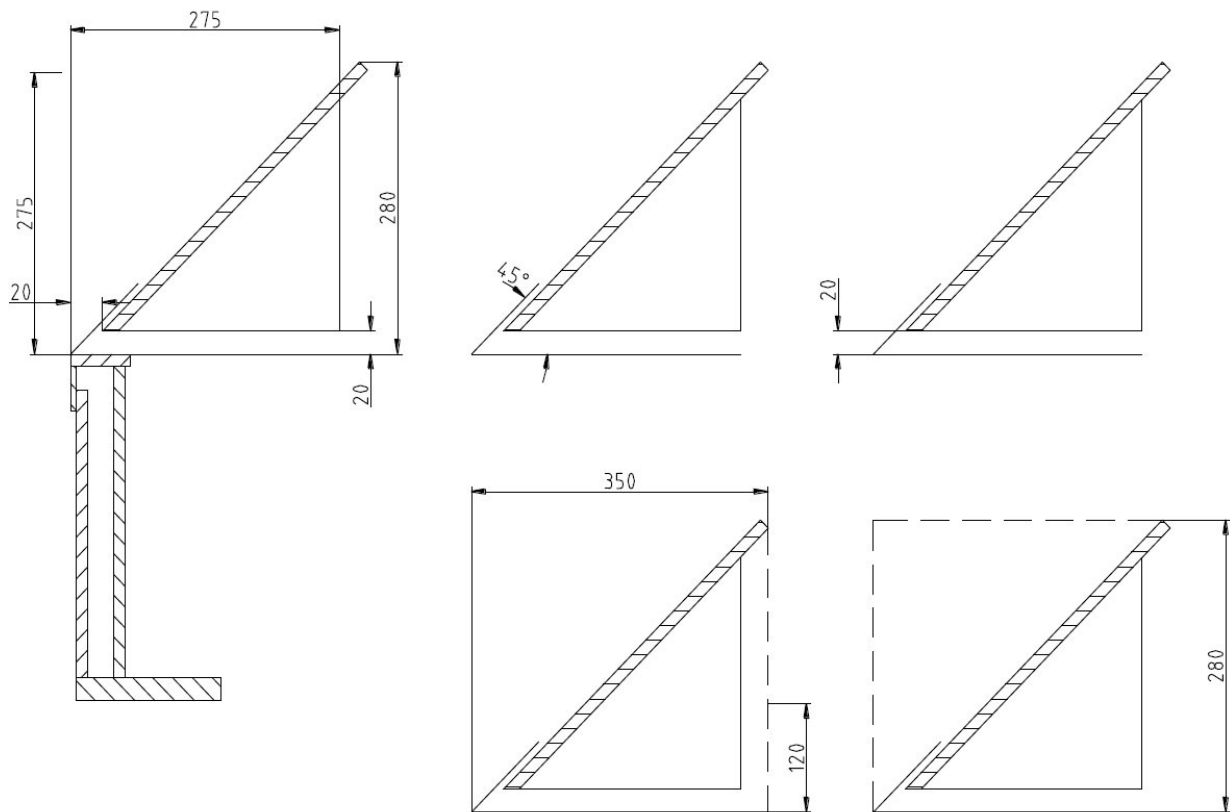
Následující rozpadové schéma Vám pomůže při identifikaci potřebného náhradního dílu.



Obr. 10: Rozpadové schéma

14 Rozměry horní čelisti

Následující schémata ukazují nejdůležitější rozměry horních čelistí a segmentů. Šířku jednotlivých segmentů lze nalézt v kapitole Technická data.



Obr. 11: Rozměry horní čelisti

Obráběcí a tvářecí stroje, kompresory, pneumatické nářadí...

